

Krasnostawskie to i owo

czyli
o puszczy, pszczołach i innych tym
podobnych sprawach przyrody

Leszek Janeczek

Krasnystaw 20.11.2020

Tu gdzie żyjemy 1000 lat temu była puszcza

Tereny te położone między Wisłą i Bugiem porastała puszcza liściasta a w niej przeważały lipy i dęby. Wtedy nie było tyle co dziś sosnowych lasów. Ludzie wydzielali teren puszczy i zakładali osady. Czy jakieś pozostały do dzisiaj ślady po tej kniei ? Jak nazwano miejsca gdzie się osiedlili ludzie ?

Nie było Nas był las



Czy pierwotna przyroda dała te nazwy

- Dębina (Czysta); Dąbie; Dąbrowa Las; Dębowiec; Suchodębie; Dub (ukr.); Dubeczno; Dubienka; Dubno;
- (Suche) Lipie; Mokre Lipie; Lipina; Lipsko; Lipówka; Lipowiec; Lipniak; Las Lipina
- Olszanka (Turobin, Łopiennik, Kraśniczyn); Olchowiec; Krupiec Oleśnica
- Bukowa Wola (Majdan Surhowski) rzeka Siennica granica płu buka.
- Bzowiec; Bzite; Brzeziny; Topola; Wiśniów
- Wierzbica (najczęściej); Wierzba; Czarnołozy; Werbkowice
- Osiczyna; Choiny; Tarnawa; Kalinówka; Hruszów
- Wiszenki (Iwaszenki – iwa); Krzak; Zakrzew; Zakrzówek
- Zalesie (k. Bończy, k. Izbicy); Borek; Zalasek; Karczunek; Pniaki; Zrąb; Chruściechów; Gaj Czernięciński; Borów; Borówek; Suszeń, Chajowniki,

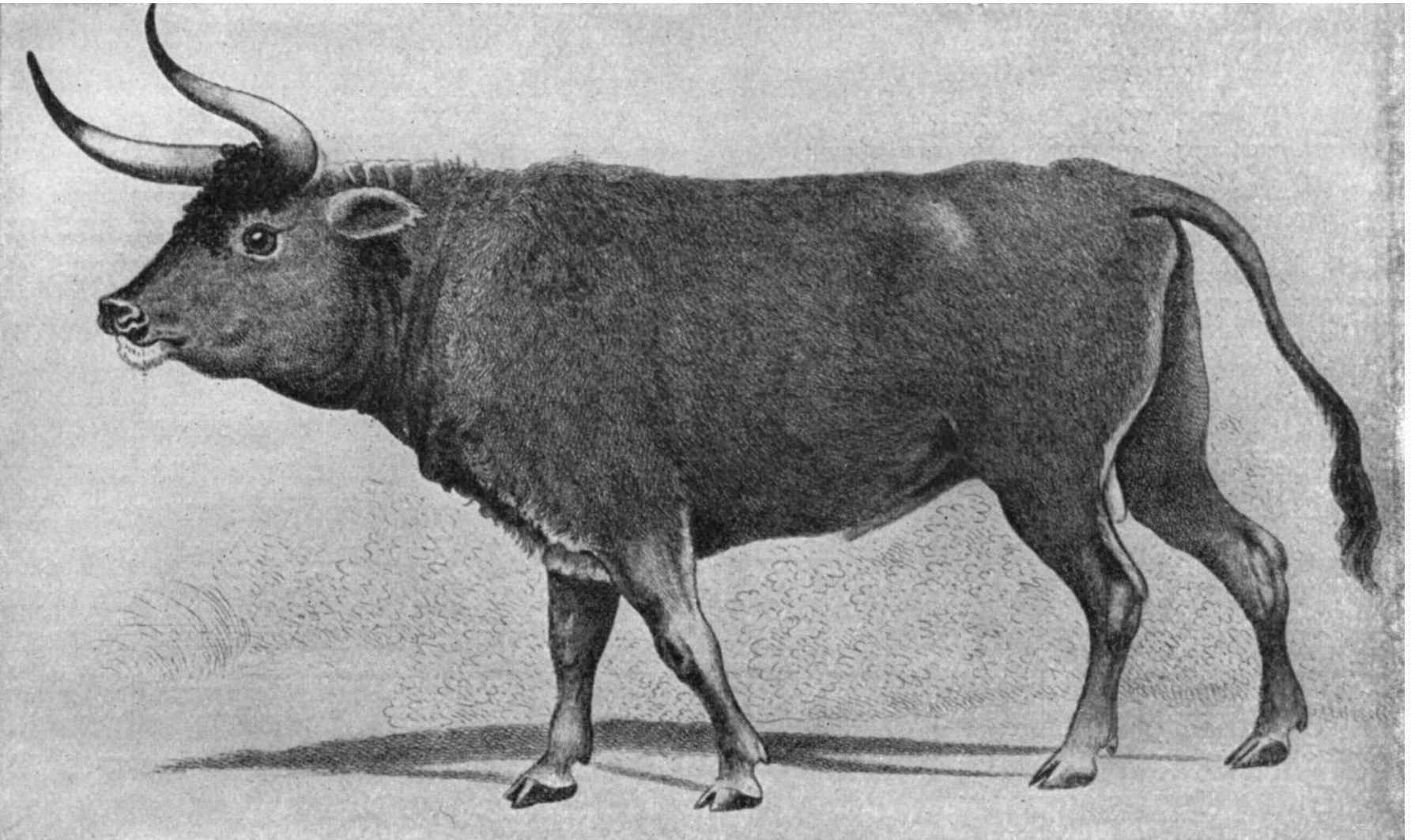
MAJDAN

- Majdan Surhowski (Bukowa Wola)
- Majdanek Orłowski (Wólka Orłowska)
- Majdan Borowski (Borów); Majdan Kobylański; Majdan Łuczycki; Majdan Średni; Majdan Krzywski (Krzywe); Majdan Krynicki (Kryniczki); Majdan Kukawiecki (Kukawka);
- Majdan Wierzchowiński (Wierzchowina)
- Majdan Nowy; Majdan Stary;
- Majdan Skierbieszowski (Skierbieszów)
- Majdan Ostrowski; Majdan Leśniowski (Leśniowice)
- Potasznia
- Lublin – Majdanek; Majdan Tatarski

„Roślinne” nazwy miejscowe

- Mchy
- Ostrzyca - rodzaj trawy
- Maliniec
- Makowiska
- Trzcianka; Trościanka

TUR



Nazwy wsi od przyrody ożywionej

- Turobin; Turobiniec; Turowiec (ostatni tur 1627 r)
- Borsuk; Łosień; Wilczyniec (Gorzków); Wilczopole; Wilków
- Bobrowe; Żabno; Żułów; Rakotupy; Rybie
- Kozieniec; Sarniak; Kozie Doły
- Orłów; Żurawie; Kanie; Kukawka; Buśno; Busówno; Gilów
- Baranica; Wielebycz; Kobyle;
- Komarówka
- Zwierzyniec
- Sikorzany Dół; Las Jeżeniec; Las Łosienne (gm. Łopiennik); Lenny Dół; Koni Lasek
- Wieprz rzeka

Przyroda nieożywiona

nazwy miejscowości

- Czarnoziem; Borowina (Wólka Boniecka): Bielecha; Gliniska
- Piaski Szlacheckie; Rońsko alias Piasek; Wielkie Pole
- Krynica; Kryniczki; Żdżanne (od dżdżu)
- Wierzchowina; Wierzchowiny; Chłaniów; Bezednia
- Namule; Ostrów; Ostrów Krupski; Ostrówek
- Krasnystaw; Zastawie; Zażółkiew; Zamostek; Gać
- Suchodoły
- Góry (Krasnystaw; Gorzków); Chełmiec (gm. Kraśniczyn); Chełm

Piękno czyli krasa, krasata

- **K r a s n e** (gm. Stary Zamość; Rejowiec Fabr.; Wojśławice)
- **Kraśniczyn**
- **Kraśnik**

- **Krasny Staw** - piękny staw



pczela pczota (pszczoła od XVI w)

- *pczółka; pszelarz; pszelnik* nazwy w języku polskim

Nazwa pszczoły w językach słowiańskich

- **pczeła** w języku ros. i bułgarski
- **pczała** - białoruski
- **pčela** - chorwacki
- **pczela** - serbski
- **pcołka** - dolnośląski
- **pczel** - słoweński
- **včela** - czeskie i słowackie

- **bčela** - słowo prasłowiańskie, leżące u podstawy wszystkich nazw słowiańskich, naśladujące buczenie pszczół

- **Kto mo dzieci, ten mo smród, kto mo pczoty, ten mo miód**

Pczoły

- Pczół w dąbrowach w Lopienniczkiem i w Niemscziskiem albo miejskiem lesiech jest 19 (rok 1564)
- Tamże na tej dziedzinie Stryiowskiej mogłoby być b a r c i pożyteczne, kiedy będzie imiennie to odgraniczone od drugich dóbr, bo teraz niepewnością granic chłopi ich używać nie śmieją, ponieważ im tego z inszych stron bronią. (...) czterej bartnicy z różnych wsi ukazali list nieboszczyka p. Oczieckiego, kanclerza koronnego, dzierzawce imienia tego, na wolności wybierania barci, tak w królewskich jako i w swych dziedzicznych lesiech ku pożytku ich, a z tego mieli płatować do roku po czwierci miodu albo po kopie pieniędzy in defectu mellis. (lustracja z 1564 r)

MIÓD

- Praindoeuropejskie słowo *méd^hu* w prasłowiańszczyźnie przybrało postać **medъ* **miód**, *miodek*, *miedźwiedź*; lit. *medus* grec. *Methy*; niem. *Meth*; ind. *madhu*-*miedźwno* to znaczyło słodko r. 1400
- Powtarza się u Finów i w Chinach (tu pożyczka).
- miedźwiedź – jedzący miód
- w stpol. (XV-XVI w.) miedźwiedź < psłow. **medvĕdъ* ‘ts.’ utworzone ze złożenia **medu-ĕdъ* (**medъ* ‘miód’ + **ĕsti* ‘jeść’). *Bartnik* - niedźwiedź
- Imię Mieszko pierwotnie Mieszka, ros. Miszka

Dawne miary miodu

Rączka – miara ilości miodu wynosząca od 18 do 45 litrów miodu, inaczej 10 i ½ garnca. *Żmienia, żmień*

Poków = 4 rączki 1 beczka = 3 pokowy; *ćwierć*

Czasza, dzieżka, uszaciec, pudło, pudlak, uszatek, wiadro,

Piecipiędek, szescipiędek, siedmipiędek

Borówka (beczka z sosnowego drewna), lipieczna / lipeczeń / lipeczno, łukno);

ustaw, polustawa, półstawne

bielec, dannica, puk.

Najstarsze miary miodu z XIII w.: *dannica, czasza*; z XIV w.: *pokow /poków, rączka, lukno*.

- Miód lipowy, na grypę lek gotowy.
- Kto ma owoce i pszczoły, ten gospodarz wesoły.
- Beczka miodu w domu, nie zagrozi głód nikomu.
- Kto miód pije, długo żyje.
- **Rój do św. Jana (23/24.06) wart furę siana, a po św. Janie - to nakichać na nie”**
Jak się uroją do św. Jana, to są warte furę siana
Pszczołko, pszczołko, daj mi miodu bo
pszczelarz pomarł z głodu
Jak chcesz mieć pszczoły, to musisz mieć woły

Varia miodowe

- Jan Zamoyski spod Pskowa, był tam z Batorym, pisał w liście do Zamościa o beczce miodu stojącej w sieni, którą trzeba sprzedać. Współcześni historycy przytaczali ten fakt jako objaw małości hetmana Wielkiego.
- W czasie okupacji niemieckiej miód z Topoli szedł na stół do Generalnego Gubernatora Hansa Franka do Krakowa

Albert Einstein

Jak zginą pszczoły to po
czterech latach zginą ludzie

Z pszczołami nigdy nic nie wiadomo - przysłowie